



## Strefy niebezpieczne

### 1. Co powinieneś wiedzieć i przygotować przed spotkaniem

Przed spotkaniem zapoznaj się z niniejszym skryptem. Przeczytaj go i przemyśl co i jak przekażesz słuchaczom. Przygotuj materiały dla pracowników zamieszczone jako załącznik do niniejszego skryptu.

### 2. Schemat spotkania

Potrzebne materiały:

- lista obecności na spotkaniu
- wydrukowane rysunki zamieszczone w niniejszym skrypcie.

Początek spotkania:

- przygotuj miejsce spotkania, zadбай aby pracownicy zostali uprzedzeni o spotkaniu
- przedstaw cele spotkania i poinformuj o przewidywanym czasie trwania (ok 15-20 min).

### 3. Cel spotkania

Przekazanie informacji na temat wyznaczania i oznakowania stref niebezpiecznych na terenie budowy. Ma wyczulić na najczęściej popełniane błędy. Informacje skierowane są do pracowników sił własnych i pracowników firm podwykonawczych.

Pracownicy powinni uzyskać informację na temat:

- stosowanych ochron zbiorowych
- wyznaczania stref niebezpiecznych
- piktogramach informujących o zagrożeniu.

### 4. Pytania, na które musisz znać odpowiedź

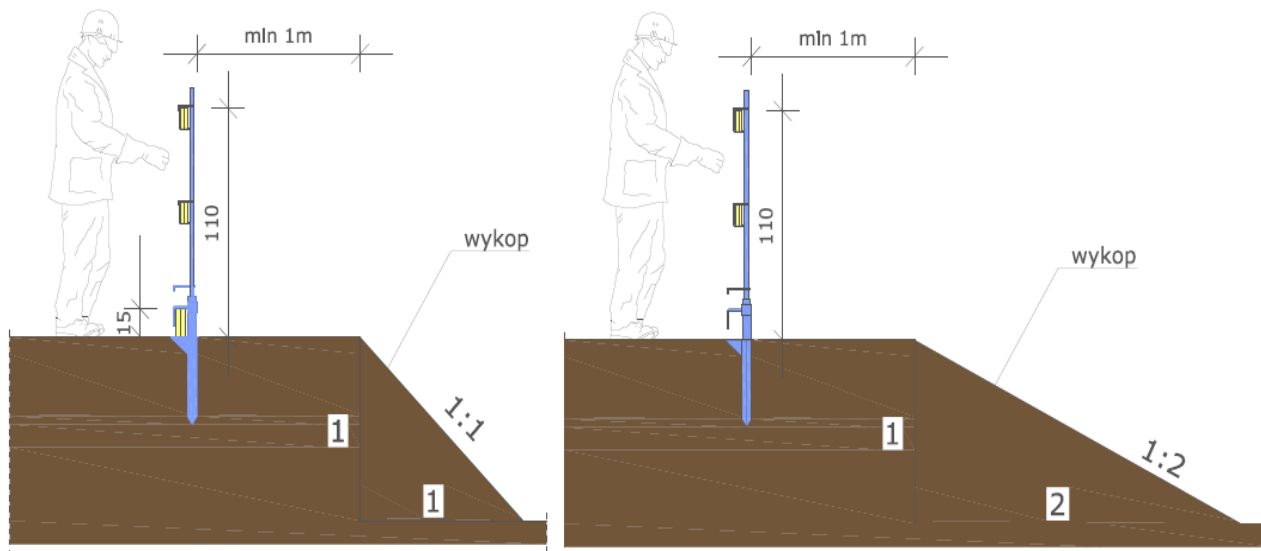
Zacznij od postawienia pytania, by wzbudzić zainteresowanie słuchaczy.

Wybierz pytanie z listy poniżej. Przekaż podstawowe informacje zawarte wśród pytań i odpowiedzi. Możesz zastosować zaproponowaną formę, lub przekazać informacje w formie krótkiej pogadanki.

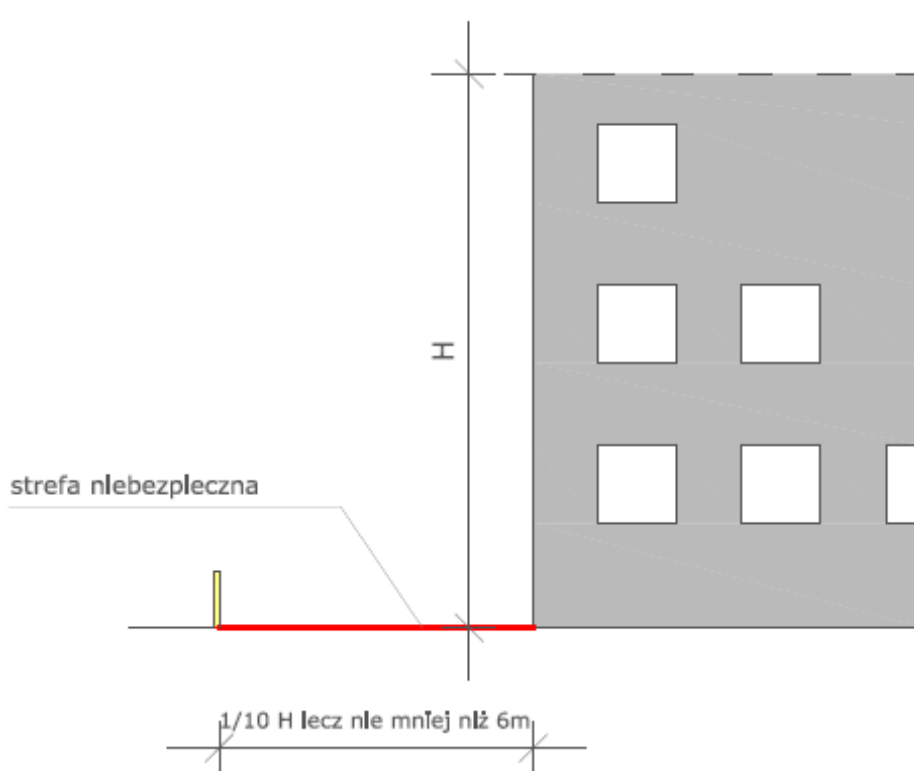
Na zakończenie podsumuj krótko przekazane informacje.

Pytanie	Odpowiedź / Informacje do przekazania słuchaczom
<b>Co to jest strefa niebezpieczna?</b>	Rozumie się przez to miejsce na terenie budowy, w którym występuje zagrożenie życia lub zdrowia ludzi
<b>Czy należy oznakować strefę niebezpieczną?</b>	Oprócz wyznaczenia strefy niebezpiecznej na terenie budowy należy ją również oznakować stosownymi piktogramami informującymi o występującym zagrożeniu
<b>Jak zabezpieczamy wykop?</b>	Zabezpieczenia w czasie wykonywania wykopów: - wokół wykopów należy ustawić balustrady o poręczy na wysokości 1,1m nad terenem i w odległości nie mniejszej niż 1m od krawędzi wykopu - niezależnie od ustawienia balustrad, w przypadkach uzasadnionych względami bezpieczeństwa wykop należy szczelnie przykryć, w sposób uniemożliwiający wpadnięcie do wykopu - w przypadku szczelnego przykrycia wykopu, zamiast balustrad można zastosować liny lub taśmy z tworzyw sztucznych umieszczone na wysokości 1,1m nad terenem i w odległości nie mniejszej niż 1m od krawędzi wykopu - w miejscach uczęszczanych przez ludzi umieścić znaki i napisy ostrzegawcze np. <u>UWAGA NIEBEZPIECZEŃSTWO!</u>
<b>Jak wyznaczamy strefę niebezpieczną w miejscu upadków przedmiotów z wysokości?</b>	Strefa niebezpieczna zagrożona upadkami przedmiotów z wysokości w najmniejszym wymiarze liniowym liczonym od płaszczyzny obiektu budowlanego, nie może wynosić mniej niż 1/10 wysokości, z której mogą spadać przedmioty, lecz nie mniej niż 6m
<b>Kiedy wykonujemy system zabezpieczeń przed upadkiem z wysokości?</b>	Na każdym etapie budowy, gdzie wykonywana jest praca na wysokości zabezpieczamy pracowników przed upadkiem z wysokości. Obowiązek ten dotyczy również, przejść i dojść do stanowisk pracy, klatek schodowych, otworów w stropach oraz innych miejsc dostępnych dla ludzi, w których istnieje ryzyko upadku z wysokości
<b>Czy wyznaczenie strefy niebezpiecznej stanowi ochronę przed upadkiem z wysokości?</b>	Nie. Ochrony zbiorowe muszą spełniać określone wymagania normy, aby mogły stanowić ochronę przed upadkiem z wysokości. Wyznaczenie strefy nie spełnia tych wymogów, jedynie informuje o zagrożeniu. Zgodnie z powyższym strefę niebezpieczną wyznaczamy <b>co najmniej 2 metry</b> od krawędzi
<b>Czy możemy zastąpić ochrony zbiorowe przed upadkiem z wysokości ochronami indywidualnymi?</b>	Nie. W pierwszej kolejności stosujemy środki ochrony zbiorowej tj. balustrady, rusztowania ochronne. Jeżeli ze względu na rodzaj i warunki pracy na wysokości zastosowanie zbiorowych środków ochrony jest niemożliwe, należy zastosować środki ochrony indywidualnej np. szelki, linki bezpieczeństwa itp.

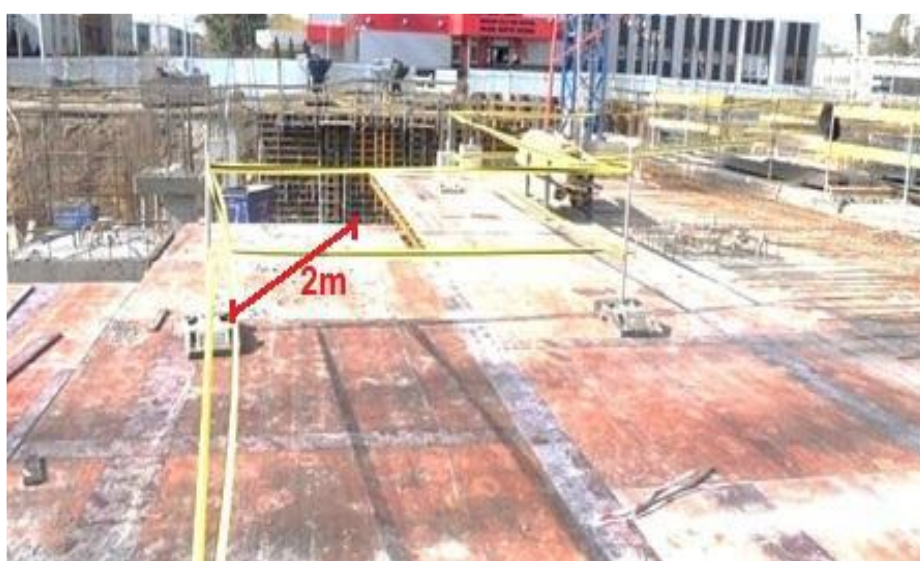
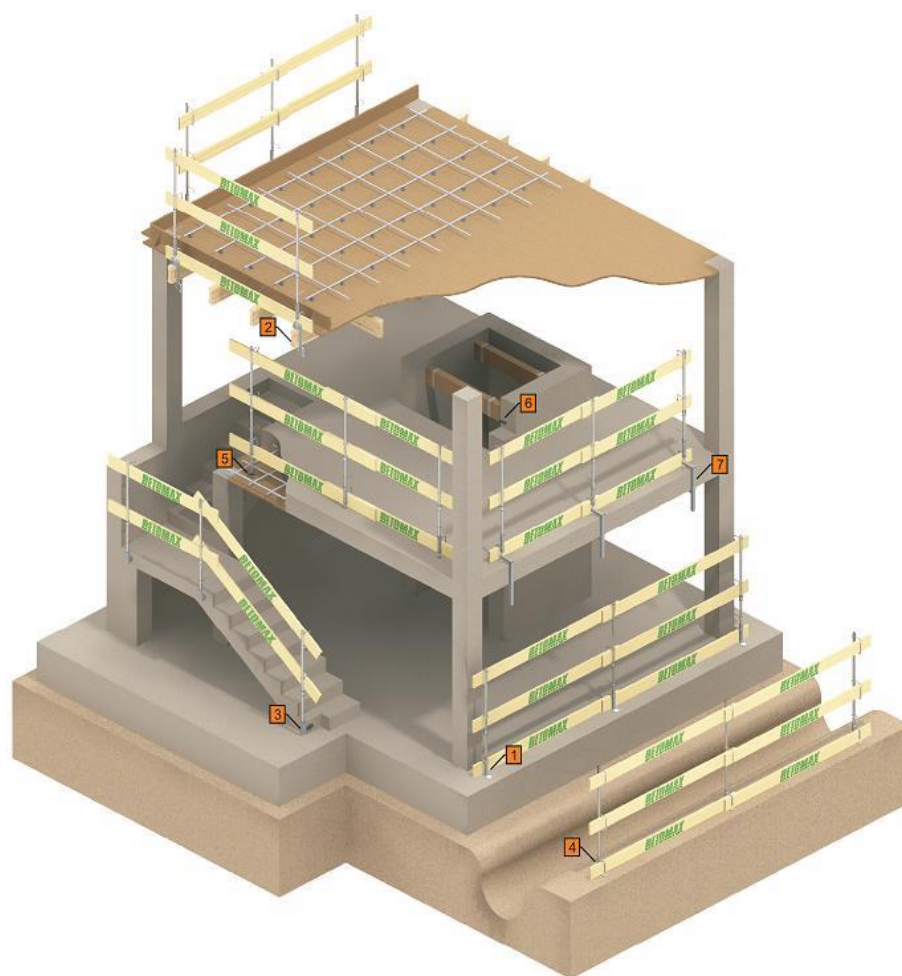
**Rysunek 1 Wygradzanie strefy przy krawędzi wykopów**

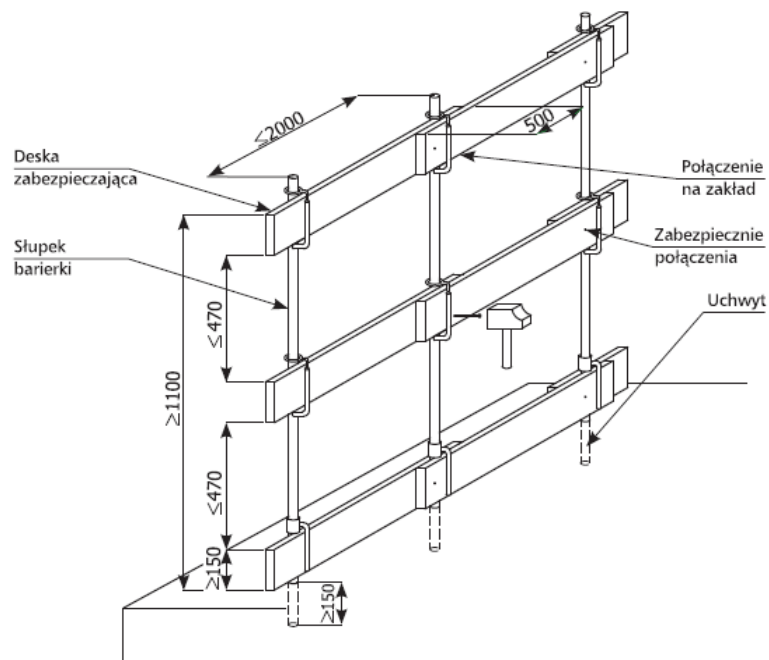


**Rysunek 2 Wygradzanie strefy niebezpiecznej zagrożonej upadkiem przedmiotów z wysokości**



**Rysunek 3 Wygradzanie strefy niebezpiecznej zagrożonej upadkiem z wysokości**





**Rysunek 4 Przykładowe piktogramy**

**TABLICA Uwaga! Przejście zabronione**  
Umieszczana na zabezpieczeniu uniemożliwiającym przechodzenie przez strefę zagrożenia



**TABLICA Uwaga! Strefa niebezpieczna**  
Tablica uprzedza przed niebezpieczeństwem. Umieszczana na granicy strefy niebezpiecznej



**PIKTOGRAM Zakaz przejścia**  
Znak umieszczany jest w pobliżu wejścia/przejścia do strefy w której poruszanie się jest zabronione



**PIKTOGRAM Nakaz stosowania szelek bezpieczeństwa**  
Umieszczany na stanowiskach pracy, gdzie wykonywana jest praca na wysokości i nie ma możliwości zastosowania barier ochronnych lub innych środków ochrony zbiorowej



